



# CARTA SOCIAL

MUNICÍPIO DE FREIXO DE  
ESPADA À CINTA

Junho 2024



## **Ficha Técnica**

### **Título**

Carta Social do Concelho de Freixo de Espada à Cinta

### **Edição**

Equipa do Radar Social da Câmara Municipal de Freixo de Espada à Cinta

### **Data**

Junho 2024

# Índice

Introdução .....	4
Caraterização demográfica.....	5
Enquadramento Social .....	6
Distribuição das Respostas Sociais e Instituições do Concelho .....	8
Listagem de Instituições .....	9
Centro Paroquial de Assistência de Freixo de Espada à Cinta .....	10
Centro Paroquial Social de Lagoaça .....	13
Centro Social Monsenhor Júlio Martins .....	16
Centro Social Paroquial de Fornos .....	19
Centro Social Paroquial de Poiares.....	23
Santa Casa da Misericórdia de Freixo de Espada à Cinta.....	26
Respostas/ Apoios do Município de Freixo de Espada à Cinta .....	30
Considerações Finais .....	33

## **Introdução**

A Carta Social do Município de Freixo de Espada à Cinta é um instrumento de compilação e divulgação de serviços e equipamentos sociais em funcionamento no concelho, nomeadamente em termos de caracterização, contactos e tipologia de respostas/serviços. Pretende-se, por isso, que este documento não seja estático, devendo ser atualizado regularmente.

As fontes de informação consultadas para a elaboração desta carta social baseiam-se na informação solicitada e fornecida pelas várias instituições incluídas neste documento.

Uma população envelhecida, uma natalidade consideravelmente baixa, a fuga de população, sobretudo a mais jovem e qualificada para o exterior onde encontra salários e carreiras profissionais mais atrativas, são algumas das problemáticas do nosso concelho.

A realidade socioeconómica atual obriga-nos a promover ajustes não previstos, adotando um modo de vida assente em fatores de modernidade e qualidade, marcados pelas fraquezas e disparidades sociais do dia-a-dia, com destaque para a população mais idosa, a qual constitui maioritariamente o nosso concelho, exposta a situações de isolamento, pobreza e exclusão social.

A Carta Social é um documento imprescindível em relação a detetar as dificuldades sociais existentes na comunidade, assim como na planificação de estratégias que as permitam colmatar, proporcionando um envelhecimento saudável, digno e com qualidade, bem como um futuro promissor para a população mais jovem.

## Caraterização demográfica

O concelho de Freixo de Espada à Cinta insere-se na província de Trás-os-Montes e Alto Douro e localiza-se no distrito de Bragança.

Tem uma área aproximada de 244,46 km<sup>2</sup>, situando-se a 41°6` de latitude e 2°20` de longitude a Este do meridiano de Lisboa. Fica a 235 km a Nordeste do Porto, a 420km a Nordeste de Lisboa e a 140km a Sul de Bragança.

Freixo de Espada à Cinta é delimitado a norte pelo concelho de Mogadouro, a Oeste pelo concelho de Torre de Moncorvo, a Este por Espanha (Província de Salamanca) e a Sul pelo concelho de Figueira de Castelo Rodrigo.

O rio Douro passa a cerca de 4km da vila, demarcando neste concelho a fronteira ente Portugal e Espanha.

O concelho é constituído por quatro freguesias: a União de freguesias de Freixo de Espada à Cinta e Mazouco, a União de Freguesias de Lagoaça e Fornos, a freguesia de Poiares e a freguesia de Ligares.

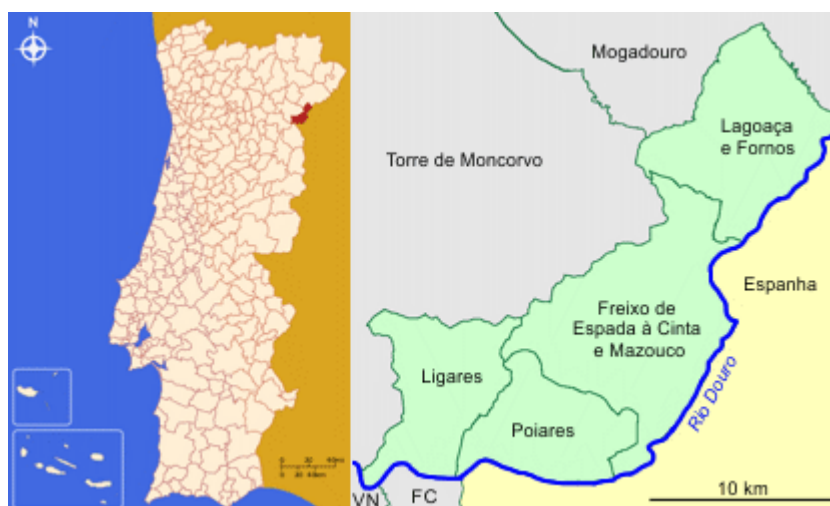


Fig.1 – Localização do concelho de Freixo de Espada à Cinta no país e distribuição das freguesias do concelho, após a reorganização de 2013

## Enquadramento Social

Ao longo dos últimos anos tem vindo a verificar-se que a estrutura etária da população sofreu uma diminuição no grupo etário mais jovem em comparação ao grupo etário mais velho, tendo assim como consequência o envelhecimento progressivo da população, acrescido à baixa natalidade. Isto traduz-se na insuficiência de jovens ativos para apoiar a nível económico, social e emocional as pessoas idosas, pois estas necessitam de cuidados médicos e sociais e de um conjunto de medidas assistenciais que recaem sob a população ativa.

Com os fluxos migratórios que se têm verificado nos últimos anos no concelho, verifica-se que maioritariamente o grupo etário mais jovem tem vindo a emigrar ou a deslocar-se para concelhos e cidades mais próximas do litoral. Porém, tem-se verificado que pequenos grupos populacionais de nacionalidades diversas, têm considerado esta região como privilegiada para a sua fixação, bem como das suas famílias, em busca de melhores condições de vida.

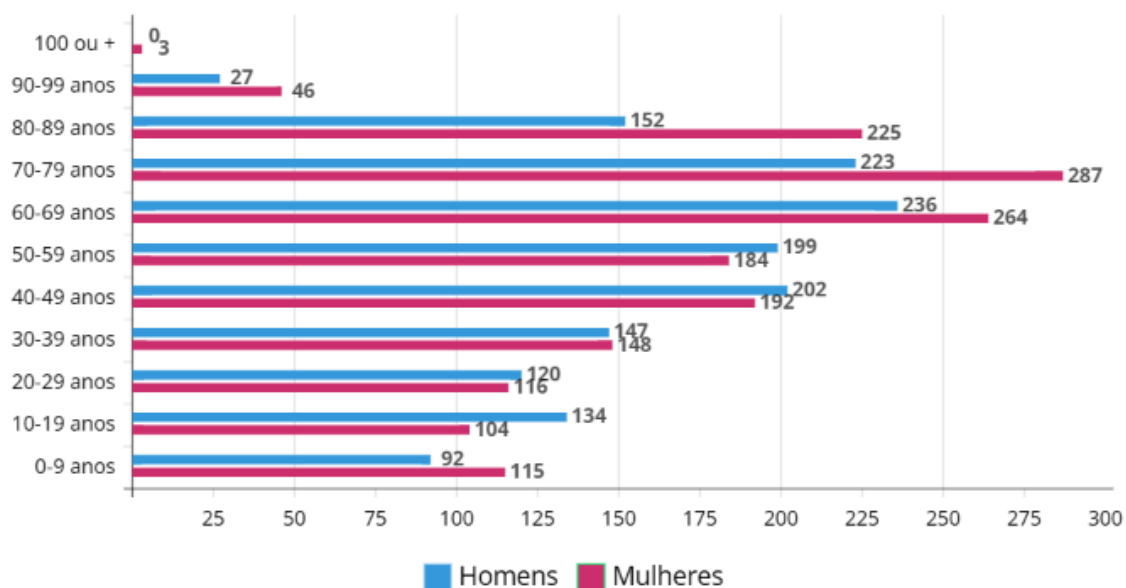


Fig.2 - Distribuição da população residente por sexo e grupo etário (2021)

No ano de 2021, o Município de Freixo de Espada À Cinta tinha cerca de 3215 habitantes, menos 565 habitantes do que no ano de 2011.

Devido a algumas problemáticas que o nosso concelho apresenta, tais como, uma população envelhecida e a fuga da população mais jovem para os grandes centros urbanos, à semelhança do que acontece nos diferentes concelhos do território transmontano e do interior, a tendência do número de habitantes é para diminuir consideravelmente ao longo dos anos, apesar de cada vez mais se apostar na fixação da população no concelho.

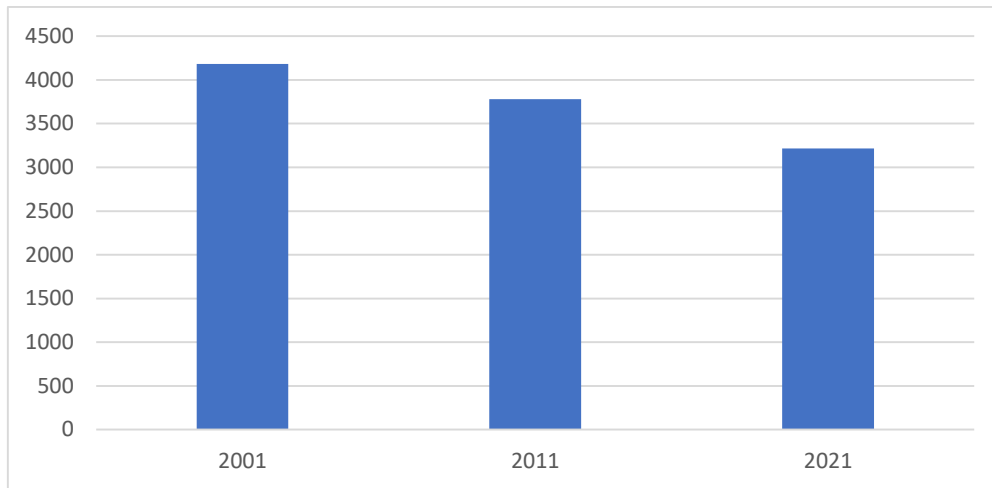


Fig.3 – Evolução do número de habitantes do concelho de Freixo de Espada à Cinta desde 2011 a 2021

## Distribuição das Respostas Sociais e Instituições do Concelho

Freixo de Espada à Cinta regista atualmente um número considerável de instituições, distribuídas por todo o concelho, de cariz social que se dedicam à prestação de serviços à população, na sua grande maioria idosa, nomeadamente nas valências de Centro de Dia, Estruturas Residenciais para Idosos (ERPI) e Serviço de Apoio Domiciliário.

Existem outras respostas sociais no concelho que se dedicam ao apoio prestado a crianças e às suas famílias, nomeadamente os Jardins de Infância, o Centro de Atividades dos Tempos Livres (CATL), a Cantina Social e o Programa Comunitário de Ajuda Alimentar a Carenciados (PCAAC).

Estas respostas sociais permitem proporcionar a toda a população uma melhor qualidade de vida, possibilitando assim a diminuição do risco de exclusão social.

<b>Respostas Sociais</b>	<b>Nº</b>
Cantina Social	1
CATL	1
Centro de Dia	3
Creche	1
Estalagem de Idosos	1
ERPI	5
PCAAC	1
Pré-Escolar	2
Serviço de Apoio Domiciliário	4
Unidade de Cuidados Continuados Integrados	1
<b>Total</b>	<b>20</b>

## Listagem de Instituições

<b>Instituições</b>	<b>Ano de Constituição</b>	<b>Nº de Trabalhadore s Efetivos</b>	<b>Nº de Trabalhadore s Temporários</b>
Centro Paroquial de Assistência de Freixo de Espada á Cinta	1959	14	4
Centro Paroquial Social de Lagoaça	1987	15	0
Centro Social Monsenhor Júlio Martins	1989	19	0
Centro Social Paroquial de Fornos	1988	5	0
Centro Social Paroquial de Poiares	1991	9	3
Santa Casa da Misericórdia de Freixo de Espada à Cinta	1614	112	29

## Centro Paroquial de Assistência de Freixo de Espada à Cinta



<i>Identificação</i>	
<i>Sede</i>	Avenida Guerra Junqueiro, nº 257 5180-14, Freixo de Espada à Cinta
<i>Data de Fundação</i>	10-05-1959
<i>Direção</i>	
<i>Presidente</i>	Manuel José Martins Rodrigues
<i>Vice-Presidente</i>	Sandra Manuela Manta Caldeira
<i>Tesoureiro</i>	Ana Sofia Caldeira Calvão
<i>Nº de Colaboradores</i>	18
<i>Contactos</i>	
<i>Telefone</i>	279 652 974
<i>E-mail</i>	Centropafec@gmail.com

### *Missão*

- Apoio à Creche;
- Apoio ao Jardim de Infância

### *Objetivos*

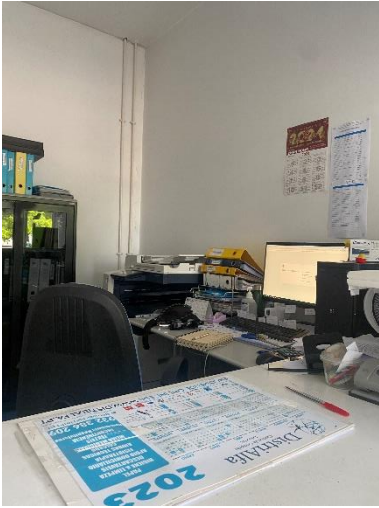
- Apoiar as famílias de acordo com as suas necessidades

### *Parcerias Estabelecidas*

- Município de Freixo de Espada à Cinta

<i>Respostas Sociais</i>	<i>Nº de Utentes</i>	<i>Destinatários</i>
Creche	51	Crianças (4 meses aos 2 anos)
Jardim de Infância	33	Crianças (3 anos aos 5 anos)

<i>Recursos Disponíveis</i>	<i>Efetivos</i>	<i>Temporários</i>	<i>Necessários</i>
Diretora Técnica	1	-	1
Fisioterapeuta	-	-	-
Auxiliar de Serviços Gerais	3	2	5
Cozinheira	1	-	1
Ajudante de Cozinha	1	1	1
Ajudante de Ação Direta	5	-	5
Animadora Sociocultural	-	-	-
Enfermeiro (a)	-	-	--
Psicólogo (a)	-	-	-
Educadora de Infância	4	1	5
Educadora Social	-	-	-
Contabilista	1	-	1
Outros:			
	-	-	-
Edifício	1	-	1
Viaturas	1		1



## Centro Paroquial Social de Lagoaça



<i>Identificação</i>	
<i>Sede</i>	Rua das Eiras s/nº 5180-216 Lagoaça
<i>Data de Fundação</i>	1987
<i>Direção</i>	
<i>Presidente</i>	Manuel José Martins Rodrigues
<i>Vice-Presidente</i>	António José Amaro
<i>Tesoureiro</i>	Armando César Lopes Fresco
<i>Nº de Colaboradores</i>	15
<i>Contactos</i>	
<i>Telefone</i>	279648025
<i>E-mail</i>	cpslagoaca@gmail.com

### *Missão*

- Assegurar que a uma maior longevidade do ser humano corresponda uma vida com qualidade.

### *Objetivos*

- Proporcionar serviços permanentes e adequados às necessidades biopsicossociais das pessoas idosas;
- Acolher pessoas idosas, cuja situação social, familiar, económica e/ou de saúde, não lhes permite permanecer no seu meio habitacional de vida;
- Proporcionar alojamento, alimentação, assistência religiosa, ocupação organizada e acompanhada dos tempos livres;

- Assegurar um atendimento individual e personalizado em função das necessidades específicas de cada pessoa;
- Promover a dignidade da pessoa e oportunidades para a estimulação da memória, do respeito pela história, cultura, e espiritualidade pessoais e pelas suas reminiscências e vontades conscientemente expressas;
- Contribuir para a estimulação de um processo de envelhecimento ativo;
- Promover o aproveitamento de oportunidades para a saúde, participação e segurança e no acesso à continuidade de aprendizagem ao longo da vida e o contacto com novas tecnologias úteis;
- Prevenir e despistar qualquer inadaptação, deficiência ou situação de risco, assegurando o encaminhamento mais adequado;
- Contribuir para a conciliação da vida familiar e profissional do agregado familiar;
- Promover o envolvimento e competências da família.

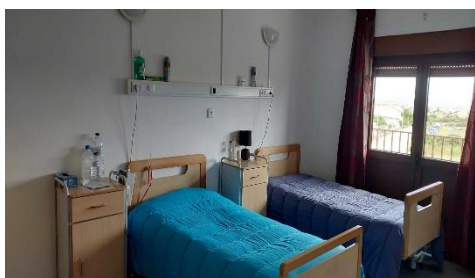
### *Parcerias Estabelecidas*

--

<i>Respostas Sociais</i>	<i>Nº de Utentes</i>	<i>Destinatários</i>
ERPI	15	Idosos
SAD	24	Idosos

<i>Recursos Disponíveis</i>	<i>Efetivos</i>	<i>Temporários</i>	<i>Necessários</i>
Diretora Técnica	1	-	1
Fisioterapeuta	-	-	1
Auxiliar de Serviços Gerais	2	-	2
Cozinheira	1	-	2
Ajudante de Cozinha	1	-	2

Ajudante de Ação Direta	8	-	8
Animadora Sociocultural	1	-	1
Enfermeiro (a)	1	-	1
Psicólogo (a)	-	-	1
Educadora de Infância	-	-	-
Educadora Social	-	-	-
Contabilista	-	-	-
Outros:			
Edifício	1	-	1
Viaturas	2	-	3



<i>Identificação</i>	
<i>Sede</i>	Rua Monsenhor Martins s/nº 5180-301 Lígares
<i>Data de Fundação</i>	14 de junho de 1989
<i>Direção</i>	
<i>Presidente</i>	Rosalina dos Anjos Cosme
<i>Vice-Presidente</i>	Maria José Diegues de Oliveira
<i>Tesoureiro</i>	Iria Madalena Magalhães
<i>Nº de Colaboradores</i>	19
<i>Contactos</i>	
<i>Telefone</i>	279668011 / 270668012
<i>E-mail</i>	csmjm2014@gmail.com

### *Missão*

- Ensinar a praticar o bem;
- Expressando o dever da justiça, da solidariedade, da responsabilidade, da seriedade e do respeito mútuo entre o ser humano, tentamos que as desigualdades deixem de ser notórias, imprimindo uma intervenção personalizada junto do indivíduo, para tentar responder às expectativas dos utentes, seus familiares e colaboradores.

### *Objetivos*

- Colmatar as necessidades sociais;
- Apoiar os mais vulneráveis;
- Contribuir para valorizar e dignificar o ser humano.

### *Parcerias Estabelecidas*

- Unidade das Instituições Particulares de Solidariedade Social do Distrito de Bragança (UIPSSDB);
- Confederação Nacional das Instituições de Solidariedade (CNIS).

<i>Respostas Sociais</i>	<i>Nº de Utentes</i>	<i>Destinatários</i>
Estrutura Residencial para Idosos	34	Pessoas com mais de 65 anos
Centro de Dia	1	Pessoas que necessitem de cuidados e serviços

<i>Recursos Disponíveis</i>	<i>Efetivos</i>	<i>Temporários</i>	<i>Necessários</i>
Diretora Técnica	1	-	1
Fisioterapeuta	-	-	-
Auxiliar de Serviços Gerais	7	-	2
Cozinheira	1	-	1
Ajudante de Cozinha	2	-	2
Ajudante de Ação Direta	6	-	4
Animadora Sociocultural	1	-	1
Enfermeiro (a)	2	-	1
Psicólogo (a)	-	-	-
Educadora de Infância	-	-	-
Educadora Social	-	-	-
Contabilista	1	-	-
Outros:			

Diretora	1	-	-
Secretária	1	-	-
Médico	1	-	-
			-
Edifício	1	-	-
Viaturas	4	-	-



<i>Identificação</i>	
<i>Sede</i>	Estrada Nacional 221, s/nº 5180-011 Fornos
<i>Data de Fundação</i>	9 de março de 1988
<i>Direção</i>	
<i>Presidente</i>	Manuel José Martins Rodrigues
<i>Vice-Presidente</i>	António José Marcos Amaro
<i>Tesoureiro</i>	Armando César Lopes Fresco
<i>Nº de Colaboradores</i>	5
<i>Contactos</i>	
<i>Telefone</i>	279649447
<i>E-mail</i>	cspfornos@sapo.pt

## *Missão*

- Contribuir para a promoção integral da Pessoa Humana num espírito de solidariedade Cristã e Social.

## *Objetivos*

### Serviço de Apoio Domiciliário (SAD)

- Contribuir para a melhoria de qualidade de vida dos utentes e famílias;
- Prevenir situações de dependência, promovendo a autonomia;
- Apoiar os utentes e as famílias na satisfação das necessidades básicas e atividades da vida diária;

- Garantir a prestação de cuidados de ordem física e apoio psicossocial aos utentes e famílias, de modo a contribuir para o seu equilíbrio e bem-estar;
- Criar condições que permitam preservar e incentivar as relações inter-familiares;
- Colaborar no acesso à prestação de cuidados de saúde;
- Reduzir ou atenuar situações de incapacidade física e/ou mental de isolamento;
- Contribuir para a manutenção do idoso no seu meio ambiente, durante o maior tempo possível, retardando ou evitando a institucionalização.

#### Centro de Dia (CD)

- Garantir o exercício de cidadania e o acesso aos direitos humanos dos utentes, p. e. autonomia, privacidade, participação, confidencialidade, individualidade, dignidade, igualdades e oportunidades;
- Respeitar as diferenças de género, socioeconómicas, religiosas, culturais e sexuais dos utentes;
- Respeitar o projeto de vida definido para cada utente, bem como os seus hábitos de vida, interesses, necessidades e expetativas;
- Transmitir e garantir aos utentes um clima de segurança afetiva, física e psíquica, durante a sua permanência na resposta social;
- Proporcionar serviços adequados à satisfação das necessidades dos utentes e contribuir para a estabilização ou retardamento das consequências nefastas do envelhecimento;
- Fomentar as relações interpessoais e intergeracionais;
- Favorecer a permanência da pessoa idosa no seu meio habitual de vida;
- Contribuir para retardar ou evitar a institucionalização;
- Contribuir para a prevenção de situações de dependência, promovendo a autonomia

#### *Parcerias Estabelecidas*

- Acordos de cooperação com a Segurança Social.

<i>Respostas Sociais</i>	<i>Nº de Utentes</i>	<i>Destinatários</i>
Centro de Dia	0	Idosos
Serviço de Apoio Domiciliário	16	Idosos

<i>Recursos Disponíveis</i>	<i>Efetivos</i>	<i>Temporários</i>	<i>Necessários</i>
Diretora Técnica (*tem formação em Educação Social e acumula funções de Animadora sócio cultural)	1		
Fisioterapeuta	0	-	-
Auxiliar de Serviços Gerais	50%	-	-
Cozinheira	1	-	-
Ajudante de Cozinha	50%	-	-
Ajudante de Ação Direta	2	-	-
Animadora Sociocultural	*	-	-
Enfermeiro (a)	-	-	-
Psicólogo (a)	-	-	-
Educadora de Infância	-	-	-
Educadora Social	*	-	-
Contabilista	1 Serviço Externo	-	-
Outros:			
		-	
Edifício	1	-	-

Viaturas	1	-	-
----------	---	---	---



## Centro Social Paroquial de Poiares



<i>Identificação</i>	
<i>Sede</i>	Largo do Olmo, s/nº 5180-346 Poiares
<i>Data de Fundação</i>	01/02/1991
<i>Direção</i>	
<i>Presidente</i>	Manuel José Martins Rodrigues
<i>Secretário</i>	António José Félix
<i>Tesoureiro</i>	Luís Filipe Portela
<i>Nº de Colaboradores</i>	12
<i>Contactos</i>	
<i>Telefone</i>	279652872
<i>E-mail</i>	csppoiaresapo.pt

### *Missão*

- Atender e acolher pessoas com idade superior a 65 anos, cuja problemática biopsicossocial não seja passível de outra resposta;
- Garantir serviços de carácter temporário ou permanente, adequados à satisfação das necessidades dos seus residentes;
- Funcionar como estrutura de alojamento coletivo que proporcione, para além dos cuidados básicos de saúde, higiene e conforto do residente, todas as condições facilitadoras de integração e do seu bem-estar global.

### *Objetivos*

- Desenvolver atividades de ação social do âmbito de apoio e proteção à terceira idade;
- Responder solidariamente às carências das pessoas idosas que necessitam de assistência e apoio adequados, contribuindo assim para a estabilização ou retardamento do processo de envelhecimento.

### *Estrutura Residencial para Idosos (ERPI)*

- Fornecer alimentação, alojamento, tratamento de roupa, cuidados de higiene e conforto, apoio psicossocial, acompanhamento ao exterior e vigilância 24 horas por dia;
- Desenvolver atividades que fomentam o convívio, a animação social e a ocupação dos tempos livres dos seus clientes.

### *Parcerias Estabelecidas*

- Segurança Social

<i>Respostas Sociais</i>	<i>Nº de Utentes</i>	<i>Destinatários</i>
Serviço de Apoio Domiciliário (SAD)	10	População Idosa
Estrutura Residencial para Idosos (ERPI)	13	População Idosa

<i>Recursos Disponíveis</i>	<i>Efetivos</i>	<i>Temporários</i>	<i>Necessários</i>
Diretora Técnica	1	-	-
Fisioterapeuta	-	-	-
Auxiliar de Serviços Gerais	-	2	-
Cozinheira	1	-	-
Ajudante de Cozinha	1	-	-
Ajudante de Ação Direta	3	1	-

Animadora Sociocultural	1	-	-
Enfermeiro (a)	1	-	-
Psicólogo (a)	-	-	-
Educadora de Infância	-	-	-
Educadora Social	-	-	-
Contabilista	1	-	-
Outros:			
	-	-	-
Edifício	1	-	-
Viaturas	2	-	-



## Santa Casa da Misericórdia de Freixo de Espada à Cinta



<i>Identificação</i>	
<i>Sede</i>	Avenida de Espanha nº4 5180-104 Freixo de Espada à Cinta
<i>Data de Fundação</i>	1614
<i>Direção</i>	
<i>Presidente</i>	José Manuel Caldeira Santos
<i>Vice-Presidente</i>	Susana Maria Saraiva Escovar Santos
<i>Tesoureiro</i>	Carlos Manuel Ferreira Rebanda
<i>Nº de Colaboradores</i>	141
<i>Contactos</i>	
<i>Telefone</i>	279653016
<i>E-mail</i>	geral@scmfec.pt

### *Missão*

- Proporcionar aos utentes soluções integradas na prestação de serviços humanizados;
- Assegurar e melhorar as condições da qualidade de vida da comunidade em geral e em particular dos mais desfavorecidos;
- Preservar e difundir o seu património cultural, material e imaterial, promovendo iniciativas e parcerias de apoio à economia social.

### *Objetivos*

- Apoio à infância e idosos.

### *Parcerias Estabelecidas*

- Município de Freixo de Espada à Cinta;
- IEFP;
- Segurança Social.

<i>Respostas Sociais</i>	<i>Nº de Utentes</i>	<i>Destinatários</i>
Estrutura Residencial para Idosos (ERPI)	80	Idosos com mais de 65 anos
Estrutura Residencial para Idosos (ERPI)	20	Idosos com mais de 65 anos
Estrutura Residencial para Idosos (ERPI)	18	Idosos com mais de 65 anos
Centro de Dia	15	Idosos com mais de 65 anos
Unidade de Cuidados Continuados (UCC) – média	11	Destina-se a utentes que perderam temporariamente a sua autonomia, mas com potencial de reabilitação e que necessitem de cuidados de saúde e apoio social, que pela sua frequência ou duração, não podem ser prestados no domicílio. Internamentos com duração entre 30 e 90 dias.
Unidade de Cuidados Continuados (UCC) – longa	28	Destina-se a utentes com doenças ou processos crónicos, com diferentes níveis de dependência e graus de complexidade, que não reúnam

		condições para serem cuidadas em casa ou noutra tipo de resposta. Presta apoio social e cuidados de saúde de manutenção que previnam e retardem o agravamento da situação de dependência, favorecendo o conforto e a qualidade de vida. Para internamentos com duração superior a 90 dias.
Serviço de Apoio Domiciliário (SAD)	65	Idosos com mais de 65 anos
Pré-escolar	17	Crianças dos 3 aos 5 anos
Centro de Atividades Tempos Livres (CATL)	56	Crianças dos 6 aos 12 anos
Programa Operacional de Apoio às Pessoas Mais Carenciadas (POAPMC)	22	Famílias Carenciadas
Cantina Social	8	Famílias Carenciadas

<i>Recursos Disponíveis</i>	<i>Efetivos</i>	<i>Temporários</i>	<i>Necessários</i>
Diretora Técnica	3	-	-
Fisioterapeuta	3	-	-
Auxiliar de Serviços Gerais	18	27	-
Cozinheira	4	-	-
Ajudante de Cozinha	3	-	-
Ajudante de Ação Direta	36	-	-

Animadora Sociocultural	-	-	1
Enfermeiro (a)	13	1	-
Psicólogo (a)	1	-	-
Educadora de Infância	2	-	-
Educadora Social	3	-	-
Contabilista	-	1	-
Outros:			
Diretor de Serviços	1	-	-
Edifício	4	-	-
Viaturas	10	-	-



## **Respostas/ Apoios do Município de Freixo de Espada à Cinta**

O Município de Freixo de Espada à Cinta dispõe de vários apoios a nível da educação, da saúde e da área social.

Com o decorrer do tempo tem-se verificado uma diminuição no grupo etário mais jovem, por isso, o Município optou por investir em novas oportunidades educativas, destinadas às crianças e jovens de todo o concelho, de forma a proporcionar melhores condições a estas e às suas famílias.

Como tal, dispõe de Pré-Escolar gratuito, dos 3 aos 6 anos de idade, bem como de refeições asseguradas ao longo do dia às crianças. Dispõe também de Atividades de Animação e Apoio à Família (AAAF), uma resposta social que se destina ao acompanhamento das crianças na educação pré-escolar, antes e depois do período diário de atividades educativas e durante os períodos de interrupção destas atividades respondendo às necessidades dos pais/ encarregados de educação à necessidade da “escola a tempo inteiro”. Existem também o Programa Intermunicipal para o Sucesso Escolar (PIPSE), que visa promover o sucesso escolar, combatendo a retenção e o absentismo escolar e reforçar a relação escola/família.

Para além da existência do 1º, 2º e 3º Ciclos, o Município, em parceria com o Instituto de Emprego e Formação Profissional (IEFP), o Ministério do Emprego e o Ministério da Educação, implementou o Ensino Secundário Profissional, com os cursos de aprendizagem de Cozinha, Turismo e Vitivinicultura, possibilitando assim a todos os jovens do concelho continuarem a sua formação escolar, sem terem de sair deste. Aos estudantes residentes no concelho é atribuído um apoio municipal no valor de 1000€. Aos estudantes provenientes de localidades que não pertençam ao concelho, é-lhes atribuído um apoio no valor de 250€. No ano letivo 2024/2025 está previsto o início de mais três cursos em áreas imprescindíveis para o concelho, sendo elas, técnico de auxiliar de saúde, técnico de Geriatria e técnico de bar e restaurante.

O Município, através do passe escolar, assegura o transporte gratuito a todas as crianças e jovens, matriculados no ensino público e privado do concelho, e comparticipa, na totalidade, os custos inerentes às deslocações dos estudantes do Ensino Secundário e Superior.

No período não letivo, são proporcionadas a todas crianças e jovens do concelho, dos 6 aos 12 anos, as Férias Desportivas e Culturais que garantem um leque de atividades que juntam o desporto, diversão, aprendizagem e cultura.

Cada munícipe que reúna as condições de acesso necessárias, pode beneficiar de um apoio na aquisição de medicação a qual lhes é comparticipada até ao valor de 100€ anuais.

Em relação às deslocações de doentes oncológicos para a realização de consultas, exames ou tratamentos, é-lhes assegurado o transporte de forma gratuita. Aos doentes de outras especialidades (e que reúnam critérios de seleção de carência económica), também lhes é assegurado o transporte gratuito, até 12 viagens anuais.

De modo a permitir que todos os munícipes, inclusive os utentes das IPSS do concelho, tenham acesso a consultas de especialidade, evitando as deslocações aos centros urbanos bem como os custos e a espera a elas associados, foi desenvolvido um projeto com um grupo de médicos voluntários, através do qual foram implementadas consultas mensais gratuitas de várias especialidades médicas, nomeadamente Dermatologia, Ginecologia, Otorrinolaringologia, Ortopedia, Urologia, Cardiologia, Clínica Geral, Pneumologia, Medicina Paliativa e Pediatria.

No âmbito social, o Município dispõe do apoio financeiro às famílias para a aquisição do enxoval, que consiste na atribuição de um apoio a todos os bebés registados no concelho, mediante a apresentação de fatura/recibo comprovativo da aquisição de bens para a criança, até ao valor de 1000€.

Para a população do concelho, com idade igual ou superior a 65 anos, o Município dispõe do Cartão de Idoso, que assegura a deslocação de autocarro gratuitamente para a sede do concelho e o regresso às suas freguesias. É também assegurado transporte gratuito a toda a população no dia de feira mensal.

Para auxiliar as famílias com recursos económicos baixos, e que cumpram requisitos específicos, o Município proporciona o acesso à Tarifa Social da Fatura da Água, estando isentos do pagamento do consumo de água, de saneamento e resíduos sólidos (até 5m<sup>3</sup> por mês).

A Câmara Municipal, assumiu também a transferência de competências da Segurança Social para o Município, dispondo do Serviço de Atendimento e Acompanhamento Social que executa o acompanhamento diário no âmbito do RSI e da Ação Social. Ainda na ação social podemos incluir o Projeto Radar Social, que iniciou recentemente, cujo objetivo é fortalecer a capacidade de intervenção das entidades e redes de apoio existentes do concelho, detetando e prevenindo situações de risco e vulnerabilidade social. Em 2025 terá início o Projeto CLDS

5G, sendo o Município de Freixo de Espada à Cinta a entidade promotora de candidatura submetida ao Programa Pessoas 2030.

## **Considerações Finais**

Este documento foi elaborado com o propósito de informar os munícipes da atual rede de serviços e equipamentos sociais existentes no concelho de Freixo de Espada à Cinta.

Não podemos deixar de agradecer a todas as instituições do nosso concelho, a colaboração na elaboração da Carta Social do Município de Freixo de Espada à Cinta, bem como enaltecer todo o trabalho e empenho por estas desenvolvido desde sempre, mas, principalmente, nos últimos anos, perante a situação epidemiológica que atravessámos e que deixou marcas que têm vindo a ser contrariadas pelo trabalho de todos.